

Referenzen

Schulhäuser



Schule Wiesental, Gebäude Ost, Baar

Die Schule Wiesental, Baar wurde mittels Ersatzneubau den heutigen Bedürfnissen angepasst. Das Projekt, in moderner Holzbauweise und mit einem Mega-Holzfachwerk umgesetzt, verbindet Funktionalität und Ästhetik., Baar



Erweiterung Schulanlagen, Courrendlin

Das Dorf Courrendlin hat eine neue Sekundarschule erhalten, die mit dem bestehenden Schulkomplex verbunden ist. Es handelt sich um eine Hybridkonstruktion, bei der die Materialien Holz und Beton als tragende Struktur gemischt wurden., Courrendlin



Schulzentrum Château d'eau, Marly

Marly verfügt über einen neuen Schulkomplex aus Holz, der Klassenzimmer und Sporthalle vereint. Bei seinem Bau wurde auf Nachhaltigkeit geachtet, lokales Holz verbaut und umweltfreundliche Praktiken bevorzugt., Marly



Schulhaus Neubau auf dem Plateau de Diesse, Prêles

Zwischen 2021 und 2023 wurde in Prêles ein neues Schulgebäude komplett aus Holz errichtet. Es wurde Schweizer Holz aus der Gemeinde mittels der Inhouse Beschaffung verwendet, Timbatec war für die Holzbauingenieurarbeiten sowie die Bauphysik verantwortlich., Prêles



Modulbau Bildungszentrum (BZM), Muttenz

Aufgrund von Schulraummangel entstand ein zweigeschossiger Modulbau auf einem Hartbelagsportplatz. Timbatec unterstützte den Holzbauer in Statik, insbesondere Erdbebensicherheit, Konstruktion und Bauphysik., Muttenz



Schulhaus Grossaffoltern

Dank dem Neubau zur Erweiterung des bereits bestehenden Schulgeländes, bieten die neuen Räumlichkeiten wieder genügend Platz für die steigenden Schülerzahlen der Eingangsstufe.



Schule Richterswil, Feld 1+2, Richterswil

Dank der Aufstockung der bestehenden Schule, bieten die neuen Räumlichkeiten wieder genügend Platz für die steigenden Schülerzahlen., Richterswil



Haus Rümelbach, Rümlang

Das Haus Rümelbach in Rümlang ist ein Neubau, welcher verschiedenen Bedürfnissen der Bevölkerung gerecht wird. Jugendtreff, Schulungen, Erwachsenenbildung oder auch eine Spielgruppe finden an einem Ort einen Platz., Rümlang



Schulhaus Trachslau, Trachslau

Damit die Schüler und Kingergärtler von Trachslau nicht alle Tage den Weg nach Einsiedeln auf sich nehmen müssen wurde in Trachslau das Schulhaus mit einer Turnhalle wie auch ein Doppelkindergarten komplett in Holz realisiert., Trachslau



OS Dotzigen Ersatzneubau Fachräume, Dotzigen

Rund 100 Schülerinnen und Schüler kochen, werken oder musizieren im neuen Schultrakt in Dotzigen. Der Holzbau überzeugt mit einem grosszügigen und flexiblen Raumkonzept – das bedingt ein gut durchdachtes Statikkonzept., Dotzigen



Erweiterung Primarschule, Stadel

Mit einem Erweiterungsbau wird die Integration der Kindergärten in die Primarschule Stadel ermöglicht. Sie schafft den benötigten Mehrraum für alle Kinder., Stadel



Erweiterungsbau Primarschulhaus, Aeschi bei Spiez

Das Primarschulhaus im Niderrsimmental des Kantons Bern ist an die Kapazitätsgrenzen gestossen. Für den Erweiterungsbau konnte Holz aus den gemeindeeigenen Wäldern eingesetzt werden., Aeschi bei Spiez



Schulhaus Marzili, Bern

Die Schulanlage Marzili wurde zwischen 1946 und 1950 als städtische Mädchenschule erbaut. Heute gilt sie als wichtiger Zeitzeuge des Schulhausbaus des 20. Jahrhunderts und ist im kantonalen Inventar als „schützenswert“ aufgeführt., Bern



Schulhauserweiterung Gallenbühl, Aegst am Albis ZH

Dank einem Anbau und einer Aufstockung bietet das Schulhaus Gallenbühl in Aegst am Albis wieder genügend Platz für alle Schülerinnen und Schüler. Timbatec war für die Statik und den Brandschutz verantwortlich., Aegst am Albis ZH



Wohnheim NGG, Gänserndorf

NGG Gänserndorf bietet für junge erwachsene Menschen mit Behinderung eine Symbiose aus Wohnen, Therapie und Beschäftigung gemäß ihrer Bedürfnisse. Aufgeteilt sind die unterschiedlichen Nutzungen auf vier Gebäude, Tagesgruppe, Schulung, Wohnen und Therapiehof., Gänserndorf



Sanierung und Neubau Schulanlage Cormanon

In Villars-sûr-Glâne wurden zwei Schulbauten saniert und die Turnhalle sowie der Verbindungstrakt aus Holz wurde neu gebaut – und das während dem laufenden Schulbetrieb. Für alle Beteiligten hiess das, die Arbeiten sehr genau zu planen.



Erweiterungsbau Schulanlage Allmend, Oberengstringen

Der neue Bau der Schulanlage Allmend in Oberengstringen bietet nicht nur dringend benötigte Klassenzimmer, sondern auch neue Gruppenräume, die zeitgemässe Unterrichtsformen zulassen. Erstellt wurde das neue Schulhaus als Hybridbau aus Beton und Holz., Oberengstringen



Gesamtsanierung Schulanlage Bäumlhof, Basel

Bei der Gesamtsanierung der Schulanlage Bäumlhof durften die Timbatec Holzbauingenieure den Ersatz der bestehenden Fassade planen und leiten. Auf der Holzkonstruktion wurden 18 Millimeter dicken glasfaserarmiertem Beton-Platten montiert., Basel



Schulhaus Lange Heid, Münchenstein

Bei den zwei neue Gebäude auf dem Schularéal Lange Heid in Münchenstein BL dominiert Holz: Bis auf die Gebäudekerne bestehen die beiden Schulgebäude grösstenteils aus dem natürlichen Baustoff., Münchenstein



Schulanlage Chrüzacher, Bassersdorf

Auf Initiative von Timbatec kam die neue Schulanlage in Bassersdorf zu noch mehr Holz als geplant. Bei der Turnhalle wollte man ursprünglich nur die Wände aus Holz erstellen, das Dach hingegen aus Beton. Timbatec schlug vor, auch das Dach in Holzbauweise zu erstellen, um Kosten zu sparen., Bassersdorf



Aufstockung Primarschule, Köniz

Köniz wächst überdimensional. In keiner Gemeinde um Bern ist die Bevölkerung in den letzten Jahren mehr gewachsen als in Köniz – und sie wird immer jünger. Zwei bestehende Schulhäuser wurden deshalb um je ein Geschoss aus Holz erweitert., Köniz



Vier Kindergärten aus Holz, Regensdorf

Der über 60 Jahre alte Doppelkindergarten Roos in Regensdorf wurde durch einen Neubau mit vier Räumen ersetzt. Die Bauten ganz aus Holz schaffen eine besonders angenehme Lernumgebung., Regensdorf



Hort Ilgen, Zürich-Hottingen

Der neue Hort der Schulanlage Ilgen steht in idyllischer Umgebung: Rund um den Bau von den Architekten Wolfgang Rossbauer und Susanne Triller stehen Bäume; ein Stadtwäldchen, in das sich der Hort mit der Holzfassade harmonisch einfügt., Zürich-Hottingen



Hybridbau für die Primarschule, Bonstetten

Holz prägt den Schulalltag der Kinder im Schulhaus Schachenmatten in Bonstetten. Beim 2015 erbauten Schulgebäude handelt es sich um einen Hybridbau mit Betondecken und tragenden Aussenwänden aus Holz. Das Beispiel zeigt: Auch bei öffentlichen Bauten wird die Holzbauweise immer wichtiger., Bonstetten



Schulanlage Allenlütten, Gemeinde Mühleberg

Neubau-Erweiterung der Schulanlage Allenlütten (Gemeinde Mühleberg) - das Siegerprojekt des Architekturbüros Planrand GmbH., Gemeinde Mühleberg



Schulanlage und Bibliothek, Dietlikon

Der Neubau besteht aus zwei Geschossen und beherbergt sechs Grundstufenzimmer. Die Gemeindebibliothek im Obergeschoss hat einen separaten Eingang., Dietlikon



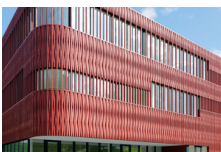
Aufstockung International School Zürich, Wädenswil

Die Zürich International School in Wädenswil beschloss ihr Schulräume um ein Geschoss zu erweitern, um zusätzliche Schulräume zu erhalten. Besonders stechen die grossen Dachfenster hervor, welche eine Herausforderung an das Tragkonzept stellten., Wädenswil



Aufstockung Schule Walkringen, Walkringen

Um mehr Schulraum zu schaffen, erhält die Schule Walkringen ein zusätzliches Geschoss einen neuen Aussenlift. Um dies zu erreichen, wurde die bestehende Dachkonstruktion abgebrochen und das Gebäude um ein neues Dachgeschoss erweitert., Walkringen



Neubau Schulanlage Büttenen, Luzern

Nach einem Entscheid des Luzerner Stadtrats sollte das kleine Schulhaus im Wohnquartier Büttenen abgerissen und nicht ersetzt werden. Die Kinder hätten an eine viel weiter entfernte Schule gehen müssen. Die Lösung?, Luzern



Neubau Doppelkindergarten, Uttigen

Der neue Doppelkindergarten in Uttigen wurde als reiner Holzbau geplant und ausgeführt. Das Gebäude soll eine einfache und günstige Bauweise aufweisen. Auch die Nutzung soll variabel bleiben - auch Schulzusammenkünfte sollten da statt finden können., Uttigen



Doppelkindergarten, Lohn-Ammansegg

Die Einwohnergemeinde Lohn-Ammansegg will einen neuen Doppelkindergarten bauen. Das geplante Objekt besteht aus 2 Kuben, die seitlich und in der Höhe versetzt an leichter Hanglage positioniert sind., Lohn-Ammansegg



Neubau-Erweiterung Schulgebäude, Uetligen

Hier war ein zweigeschossiger Rucksack-Anbau ans bestehende Gebäude zu realisieren, mit Anpassung des bestehenden Dachvorsprunges und Übergängen zum ersten Gebäude. Die Fassade sollte mit einer gestrichenen Holzschalung erstellt werden., Uetligen



Umbau Schulhaus Vogelbuch, Rizenbach

Nach den Plänen der Architekten war das Schulhaus Vogelbuch um eine Schulzimmerlänge zu erweitern. Ausserdem wurden Eingangsbereich, Pausenhalle und Gruppenraum umgestaltet., Rizenbach



Neubau Internate Försterschule, Lyss

Eine aussergewöhnliche Ausschreibung, ein grosses Bauvolumen und eine kurze Bauzeit charakterisieren dieses Projekt., Lyss