

# Références

## Immeubles collectifs

---



### Rénovation de la «Haus zum Kiel», Zürich

La maison de maître «Haus zum Kiel» se trouve sur le Hirschengraben à Zurich et a été construite à l'époque entre le mur médiéval de la ville et la Schanze baroque. L'objet, classé monument historique, devait être rénové., Zürich

---



### Immeuble d'habitation Dorfstrasse, Wäldi

Au cœur du village de Wäldi, ce bâtiment de remplacement en bois a permis de créer un espace de vie supplémentaire., Wäldi

---



### Immeuble d'habitation Bürgergemeinde, Gretzenbach

Un bâtiment en bois comprenant douze appartements et un magasin de village a été construit au centre du village de Gretzenbach, dans le canton de Soleure. Les balcons dépassent de plus de 3,5 mètres, et ce sans aucun pilier gênant. Une construction ingénieuse et suspendue le permet., Gretzenbach

---



### Surélévation Giessliweg, Basel

L'immeuble d'habitation a été surélevé de trois étages et constitue la fin d'une rangée de maisons datant des années 1980. Nous avons pu accompagner les architectes englerarchitekten gmbh sia dans la planification de la construction en bois en tant que planificateur spécialisé., Basel

---



### Remplacement de la grange-étable, Aathal

Un nouvel immeuble d'habitation a été construit à partir d'une ancienne grange, avec du bois provenant de la forêt du maître d'ouvrage. Il en est résulté une maison entièrement en bois pour quatre familles., Aathal

---



### Immeuble Maihofstrasse 8, Luzern

La façade en bardeaux du bâtiment en bois de sept étages situé au cœur de la ville de Lucerne attire tous les regards. Des essais de résistance au feu ont permis de réaliser le revêtement continu en mélèze sans tabliers ni barres coupe-feu gênants., Luzern

---



### Lokstadt - Maisons de ville, Winterthur

Là où l'on construisait autrefois des locomotives, un espace de vie urbain plein d'idées futuristes voit le jour au cœur de Winterthur. Les 17 maisons urbaines, avec leurs façades en partie historiques, délimitent le site de la Lokstadt sur son côté sud-ouest., Winterthur

---



### **Bureau et immeuble de rapport Rüllenstrasse, Tägerwilen**

Le nouvel immeuble collectif offre cinq unités d'habitation et quatre petites surfaces de bureaux., Tägerwilen

---



### **Surélévation Widmerstrasse 73, Zürich**

L'immeuble d'habitation de quatre étages situé dans le paisible Kreis 2 de Zurich a été surélevé d'un étage. Timbatec a planifié l'étage en attique en construction bois., Zürich

---



### **Immeuble d'habitation Mooseggstrasse, Langnau**

La maison intergénérationnelle de la Mooseggstrasse utilise beaucoup de bois d'insectes et presque pas de sections collées. L'ossature fait partie de l'expression architecturale., Langnau

---



### **Nouvel immeuble Hofackerstrasse, construction hybride, Zürich**

Les bâtiments existants de la Hofackerstrasse 1-5a, datant des années 1930, ont été démolis et remplacés par de nouveaux bâtiments., Zürich

---



### **Immeuble collectif Stampfenbachstrasse, Zürich**

Un habitat de qualité sur une surface très réduite - avec la participation de nos ingénieurs, la "Performative Haus" du bureau Edelaar Mosayebi Inderbitzin a vu le jour en plein cœur de Zurich., Zürich

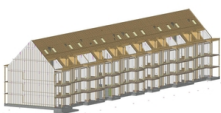
---



### **Lotissement Toblerstrasse, Zürich-Fluntern**

Le lotissement du Zürichberg se distingue par son architecture inhabituelle : 13 bâtiments solitaires compacts avec une forme de plan triangulaire qui, grâce à leur disposition tournée et décalée, créent des espaces extérieurs semblables à des cabinets., Zürich-Fluntern

---



### **Immeuble de rapport Riburgstrasse, Basel**

La coopérative d'habitation Riburg à Bâle mise sur le bois pour ses nouvelles constructions de remplacement. La construction modulaire permet de réaliser des logements écologiques et économiques. Une planification précoce et intégrale en est la base., Basel

---



### **Maison Rheinschau, Stein am Rhein**

L'ouvrage classé monument historique a été entièrement rénové. Le renforcement a été réalisé sans intervention majeure sur la structure porteuse existante., Stein am Rhein

---



### **Immeuble de rapport Bahnhofstrasse 109, Berlin**

Sur le terrain de la Bahnhofstrasse 109 dans le quartier de Dahlewitz, deux maisons en bois innovantes ont été construites dans le but de réaliser des logements locatifs durables à Blankenfelde-Mahlow., Berlin

---



### **Immeubles d'habitation Unterhub, Zollikerberg**

Dans les immeubles d'habitation situés sur la rive droite inférieure du lac de Zurich, les avantages de la technologie TS3 et de la construction en bois sont perceptibles et visibles : le mode de construction permet une répartition flexible des pièces et des plafonds en bois continus de l'intérieur vers l'extérieur sans raccords de dalles en porte-à-faux coûteux., Zollikerberg

---



### **Immeuble d'habitation Bachstrasse, Buchs**

Un immeuble d'habitation en bois a été construit à la Bachstrasse à Buchs dans le canton d'Argovie, alors qu'il était initialement prévu de construire en béton armé. La technologie TS3 a permis de changer de matériau pendant la phase de planification., Buchs

---



### **Maison du «Krokodil» à Lokstadt, Winterthur**

Là où l'on construisait autrefois des locomotives et des machines, un nouveau quartier voit aujourd'hui le jour. Directement à côté de la gare de Winterthur, un espace urbain d'habitation et de travail est créé pour plus de 1 500 personnes. Timbatec était responsable des prestations d'ingénierie du bois pour le premier bâtiment de la nouvelle ville des locomotives., Winterthur

---



### **MFH Obere Asp, Zürich**

L'immeuble d'habitation à Zurich Wollishofen est entièrement construit en bois, y compris la cage d'escalier. Dans cette construction située sur les hauteurs de l'Aspweg, six nouveaux appartements ont été créés, répartis sur deux étages pleins et un étage mansardé., Zürich

---



### **Surélévation Dohlenweg 28+30, Zürich**

Situé au centre de Zurich Oerlikon, le bâtiment offre, après sa rénovation totale et sa surélévation, des logements locatifs modernes et attrayants., Zürich

---



### **Fasanenhof, Frenkendorf**

La première construction de quatre étages de poteaux et de plaques en bois a vu le jour à Frenkendorf. Grâce à TS3, ce bâtiment autrefois conçu en béton peut être construit en bois. La planification avec les panneaux de bois lamellé-croisé porteurs sur plusieurs axes est similaire à celle du béton armé., Frenkendorf

---



### **Immeuble d'habitation Alszeile, Wien**

En bordure de la forêt viennoise, le groupement de construction et de lotissements d'utilité publique "Familienwohnbau" construit 52 nouvelles unités d'habitation., Wien

---



### **Immeuble de rapport Blümlimattweg 15, Thun**

Le premier immeuble collectif de Suisse avec une cave en bois a été construit au Blümlimattweg 15 à Thoune. Le bâtiment est également le Living Lab du projet de recherche DeepWood et présente des approches innovantes en matière de physique du bâtiment., Thun



### **Immeuble de rapport Wehntalerstrasse 52, Zürich**

Le nouveau bâtiment de remplacement de la Wehntalerstrasse 52 à Zurich-Unterstrass est érigé. Avec l'utilisation de panneaux d'argile, d'une isolation en laine de mouton, de murs flexibles et de la technologie TS3, la construction en bois est très intéressante d'un point de vue écologique et technique., Zürich



### **Transformation de la Alte Dorfstr. 22, Affoltern a. A.**

Au centre du village d'Affoltern am Albis, l'immeuble d'habitation et commercial doit être conservé avec, au rez-de-chaussée, l'ancien "Schmitte". Timbatec était responsable de la planification de la construction en bois et du suivi de la protection contre les incendies et a apporté son soutien à la physique du bâtiment avec l'isolation acoustique., Affoltern a. A.



### **Immeuble de rapport Eichenweg, Kilchberg**

L'immeuble d'habitation à Kilchberg est entièrement construit en bois, y compris la cage d'escalier. La particularité réside dans le fait que : Le mur extérieur en bois du rez-de-chaussée est à moitié enterré dans le sol., Kilchberg



### **Immeuble de rapport Dörflistrasse, Pfäffikon**

Le nouvel immeuble d'habitation sur deux parcelles à la Dörflistrasse à Pfäffikon ZH sera disponible à partir de 2020. Le bâtiment de 4 étages offre 17 appartements de 2½ à 4½ pièces., Pfäffikon



### **MFH Nauenstrasse, Tann ZH**

L'immeuble d'habitation récemment construit à Tann se trouve juste à côté du Nauenbach. L'immeuble en bois de 4 étages offre en tout 5 appartements à louer dans un endroit calme., Tann ZH



### **Surélévation de l'immeuble Schäfliqraben, Wallisellen**

Le lotissement Schäfliqraben à Wallisellen se compose de trois immeubles d'habitation. Avec la surélévation en bois jusqu'à deux étages supplémentaires, 15 nouveaux appartements lumineux en bois, avec plafond en bois apparent, ont été créés., Wallisellen



### **MFH NaturQuartier Weißbache, Kufstein**

Avec la construction du NaturQuartier dans la ville fortifiée de Kufstein, le plus grand immeuble d'habitation en bois jamais réalisé au Tyrol a vu le jour., Kufstein





### Surélévation du parc Berna, Deisswil

L'ancienne usine de carton de Deisswil près de Berne se voit insuffler une nouvelle vie. Grâce à la surélévation en bois de plusieurs étages et à la réaffectation des bâtiments existants de l'usine, un nouveau quartier voit le jour., Deisswil



### Immeuble de rapport Burgunderstrasse, Bern

A Berne Bümpliz, la paroisse de Berne a construit un nouvel immeuble d'habitation comprenant huit logements locatifs à prix avantageux. Le bâtiment est entièrement en bois - y compris la cage d'escalier, la cage d'ascenseur et l'escalier de secours., Bern



### Lotissement Usterstrasse, Illnau

Les nouvelles maisons individuelles se trouvent directement dans le centre historique d'Illnau. La construction moderne en bois ainsi que la toiture en bois ont permis d'allier de manière optimale le confort contemporain et le charme historique., Illnau



### MFH Pasa, Stein am Rhein

Cinq nouveaux appartements ont été construits dans chacun des deux immeubles d'habitation récemment construits à Stein am Rhein. Les deux maisons se composent de deux étages pleins et d'un étage en attique en retrait., Stein am Rhein



### Immeubles collectifs Holleracher, Grossaffoltern

Quatre immeubles d'habitation ont été construits à Grossaffoltern, dans le Seeland bernois, avec des planchers TS3. Il s'agit du premier ensemble résidentiel au monde à utiliser cette technologie innovante., Grossaffoltern



### MFH Witikonstrasse, Zürich

Dans le quartier calme de Witikon, la fondation PWG a fait construire 38 nouveaux appartements qui seront disponibles à l'été 2020. Ces logements abordables sont très recherchés dans ce quartier plutôt cher de la ville de Zurich., Zürich



### Surélévation de l'immeuble "In der Ey, Zürich

Les immeubles d'habitation "In der Ey" à Zurich font partie d'un lotissement datant des années 50. Dans le cadre d'une rénovation complète, les bâtiments ont été agrandis par une extension et une surélévation., Zürich



### Immeuble de rapport Albulastrasse, Zürich

Le nouveau bâtiment de 7 étages situé dans l'Albulastrasse à Zurich et comprenant 30 nouveaux appartements a été achevé fin décembre 2019. Comme le peu de place disponible ne permet pas aux pompiers d'accéder partout, Timbatec a planifié une cage d'escalier de sécurité en bois., Zürich



### **MFH Stoffel, Wädenswil**

La façade légère en bois a été accrochée devant la construction massive en béton armé. La façade en bois, avec des tabliers en tôle sophistiqués aux géométries complexes, constitue l'enveloppe extérieure de ce lotissement., Wädenswil



### **Surélévation Greulich, Zürich**

Au cœur de la ville de Zurich, deux immeubles collectifs ont été surélevés. L'étage supplémentaire offre de la place pour 8 petits appartements., Zürich



### **Surélévation de l'immeuble Zwinglistrasse, Zürich**

La modeste maison ouvrière de la fin du 19e siècle a été transformée et surélevée. Timbatec a accompagné le renforcement nécessaire de la structure porteuse en tant que planificateur spécialisé., Zürich



### **Lotissement "Le Moulin, Bergdietikon**

Le lotissement de Bergdietikon se compose d'un immeuble de 13 unités d'habitation et de 8 maisons individuelles. La situation légèrement en pente offre une vue de rêve., Bergdietikon



### **Lotissement Alpenblick, Müntschemier**

Le lotissement Alpenblick à Müntschemier a donné naissance à des logements en propriété attrayants et de grande qualité. Timbatec a soutenu les architectes, notamment pour les attiques en bois et la protection incendie., Müntschemier



### **Wohnüberbauung «sue+til», Winterthur**

«sue+til»: Die momentan grösste Wohnüberbauung aus Holz in der Schweiz umfasst 307 Wohnungen, ein gemischt genutztes Erdgeschoss und 200 Parkplätze. Das 6-geschossige Bauwerk ist ein Vorzeigeprojekt für den Holzbau in der Schweiz., Winterthur



### **Immeuble collectif, Küsnacht ZH**

Dans l'immeuble d'habitation de la Zürichstrasse à Küsnacht, pratiquement tout ce qui sort de terre est en bois. L'immeuble, situé en plein cœur de la banlieue zurichoise, comprend quatre appartements avec vue sur le lac de Zurich., Küsnacht ZH



### **Maison jumelée Burenweg, Zürich**

La maison d'habitation double du 16e siècle, classée monument historique, devait être remise en état. La substance du bâtiment devait être conservée et le confort d'habitation amené à un standard modeste mais moderne., Zürich



### **Grange et remise Fischentrüti, Horgen**

L'ancienne ferme avec grange et remise a été transformée et abrite aujourd'hui des appartements, des ateliers et un groupe de jeu. Le jardin interculturel reste un lieu de rencontre et de convivialité., Horgen



### **Immeuble de rapport Zwysigstrasse 5+7, Zürich**

Les nouvelles constructions de remplacement à Zurich Altstetten font partie des premiers projets qui peuvent également se passer de béton dans la cage d'escalier. Cela est possible depuis la révision des directives de protection incendie en 2015., Zürich



### **Surélévation Vogelsang, Wetzikon**

Un lotissement situé au cœur de la ville de Wetzikon dans le canton de Zurich a été rénové. Grâce à une surélévation en bois, 36 nouvelles unités d'habitation ont pu être créées sur les bâtiments préfabriqués de l'icône de la construction Ernst Göhner., Wetzikon



### **Maisons d'appartements Wolf et Edelweiss, Andermatt**

Après l'hôtel The Chedi, Timbatec a eu le plaisir d'exécuter une nouvelle commande dans le village de vacances Andermatt Reuss. Pour les deux immeubles d'appartements Wolf et Edelweiss, les ingénieurs en construction bois étaient responsables de la statique de la construction du toit ainsi que de la protection incendie de la façade en bardeaux de l'un des immeubles d'habitation., Andermatt



### **Immeuble d'habitation Zwinghof, Neerach**

Deux immeubles d'habitation en bois ont été construits à la place d'une ancienne ferme de l'Unterland zurichois. Les quatre unités d'habitation trouvent leur place à l'intérieur de l'ancienne volumétrie. Le Zwinghof de Neerach conserve ainsi son caractère original., Neerach



### **Immeuble de rapport Konkordiastrasse, Zürich**

Au cœur d'un quartier de villas zurichoises, un immeuble d'habitation a été construit exclusivement en bois. Grâce à la construction en bois, les quatre appartements du nouveau bâtiment ont pu être occupés en l'espace d'un an à compter du début des travaux., Zürich



### **Lotissement Lee Side, Faulensee**

La situation est fantastique. Habiter dans le lotissement Lee Side à Faulensee signifie vivre avec vue sur le lac et les Alpes. Les deux immeubles d'habitation sont légèrement surélevés au-dessus du lac de Thoune. Le toit en saillie a été construit avec des panneaux en bois lamellé-croisé., Faulensee



### **Façade en bois des immeubles d'habitation Buchegg, Zürich**

À Zurich Wipkingen, la coopérative de construction Waidberg a remplacé un lotissement existant datant des années 1930. Timbatec était responsable de toutes les prestations d'ingénierie du bois pour les façades des trois immeubles collectifs de 110 appartements., Zürich



### **Une maison d'habitation entièrement en bois suisse, Köniz**

L'immeuble d'habitation Arborea à Köniz, qui se cache derrière des arcades réalisées en construction massive, est une construction entièrement en bois., Köniz



### **L'immeuble d'habitation Bergheim, Tägerwilen**

L'immeuble d'habitation Bergheim à Tägerwilen, en Thurgovie, a été construit en grande partie en bois. Une attention particulière a dû être portée à l'insonorisation des quatre appartements en copropriété de ce nouveau bâtiment., Tägerwilen



### **Immeuble d'habitation et de bureaux MIN MAX, Opfikon**

Le bois domine l'immeuble d'habitation MIN MAX dans le Glattpark. Les deux étages supérieurs sont entièrement en bois, les étages inférieurs ont été réalisés en tant que construction hybride., Opfikon



### **Lotissement en bois Muttimatte, Brugg**

Le lotissement Muttimatte pour l'habitat communautaire dans la deuxième moitié de la vie à Brugg est en grande partie en bois. Ce lotissement de la coopérative d'habitation biennoise biwog fait ainsi partie des plus grands projets de construction en bois de la région à l'heure actuelle., Brugg



### **MFH Brühlmatt, Urdorf**

Le nouvel immeuble Brühlmatt, réalisé sous forme de construction hybride, compte 32 appartements au cœur d'Urdorf. Les appartements sont accessibles par des coursives ouvertes, légèrement décalées par rapport à la façade., Urdorf



### **MFH Saumacker, Zürich**

Non loin de la gare de Zurich Altstetten, la fondation PWG a fait moderniser et surélever un immeuble d'habitation. Timbatec a pu accompagner le projet de construction en tant qu'ingénieur du bois et planificateur de la protection incendie., Zürich



### **Lotissement Oberfeld, Ostermundigen bei Bern**

Le lotissement en bois sans voitures "Oberfeld Ostermundigen", comprenant environ 110 appartements, a été construit en bordure de l'Ostermundigenberg. Proche de la nature tout en étant rapidement au centre, le lotissement allie les avantages du style de vie urbain à l'idylle rurale., Ostermundigen bei Bern



### **Constructions denses dans les petites villes, Lenzburg**

La demande de logements supplémentaires ne concerne pas seulement les grands centres, mais aussi les petites villes qui comptent toujours plus d'habitants. Par exemple à Lenzbourg. Afin de créer plus de logements, un bâtiment commercial a été agrandi de deux étages en construction bois., Lenzburg





### **MFH Brüggläcker, Zürich Schwamendingen**

Le lotissement Brüggläcker est un nouveau bâtiment de remplacement réalisé par la coopérative de construction Bahoge entre la ligne de tramway et la Funkwiesenstrasse à Zurich Schwamendingen., Zürich Schwamendingen



### **Surélévation Seestrasse, Zürich**

L'objet est un immeuble d'habitation de quatre étages situé près du lac de Zurich. Le rez-de-chaussée est à usage de bureaux, les étages supérieurs servent d'appartements. Les combles ne sont pas aménagés., Zürich



### **MFH Maison Johnson, Köniz**

Au cœur de la commune de Köniz, un immeuble résidentiel et commercial a été réalisé sur la Neuhausplatz, dans un endroit ensoleillé et proche du centre. Non seulement la façade, mais aussi la structure porteuse sont en bois., Köniz



### **MFH Schönberg Est, Bern**

Le bâtiment en bois de quatre étages se trouve à la périphérie est de Berne. Grâce à des retraits et des balcons décalés vers l'intérieur, de petites surfaces sont créées, ce qui fait paraître l'objet de 37 x 16 x 12 m plus petit et allège sa silhouette., Bern



### **Immeuble à appartements Tola, Saas-Fee**

Un immeuble de 7 appartements exclusifs en copropriété a été construit au cœur du village, sur un emplacement de choix. Des pièces surélevées ouvrent la vue sur une chaîne de majestueuses montagnes enneigées., Saas-Fee



### **Surélévation rue Lessing, Zürich**

La surélévation de l'immeuble de bureaux existant à la Lessingstrasse 3 à Zurich s'est avérée être un défi, mais Timbatec l'a relevé de manière réfléchie. Aujourd'hui, le bâtiment se présente avec deux étages supplémentaires en bois. Cinq nouveaux appartements y ont été créés., Zürich



### **MFH Ringstrasse, Zürich Oerlikon**

L'immeuble de rapport Ringstrasse est un nouveau bâtiment de remplacement de construction mixte avec 14 appartements au standard Minergie-P-Eco et a été conçu selon les Objectifs de performance énergétique SIA., Zürich Oerlikon



### **MFH Wiesengrund, Küssnacht ZH**

L'immeuble de rapport Wiesengrund est un nouveau bâtiment de quatre étages comprenant quatre appartements exclusifs à Küssnacht. Il s'agit du premier immeuble d'habitation du canton de Zurich à obtenir le label Minergie-A ZH-001., Küssnacht ZH



### **Transformation de la maison «Haus zum Kiel», Zürich**

La maison baroque «Haus zum Kiel» se trouve au Hirschengraben, dans la vieille ville de Zurich. Le bâtiment présentait d'importants tassements et divers dommages à la structure du bâtiment et à la structure porteuse. Timbatec SA a été chargée d'examiner les voies de reprise des charges et de définir les mesures à prendre dans le cadre des travaux de transformation., Zürich

---



### **Espaces verts - Baufritz, Uetendorf**

La société BAUFRTIZ AG a construit un bâtiment à Uetendorf BE pour sa filiale suisse. Le bâtiment situé à Steghalten 6 est cependant bien plus qu'un simple complexe de bureaux., Uetendorf

---



### **Immeuble d'habitation SolVita7, Biel/Bienne**

Situé dans un endroit privilégié, le bâtiment offre de la place pour sept appartements exclusifs. La construction moderne en bois répond au standard MINERGIE-ECO. Les exigences élevées en matière d'écobilan et de consommation d'énergie sont donc remplies., Biel/Bienne

---



### **Immeuble d'habitation Avellana, Schwamendingen**

En raison des conditions d'espace difficiles et du sol coûteux, le nouveau bâtiment a été adapté de manière optimale aux limites de la parcelle. Il en a résulté le corps de bâtiment allongé du nouveau bâtiment, qui se blottit contre la pente., Schwamendingen

---



### **Nouveau lotissement Rütihof, Uerikon**

Le complexe résidentiel Rütihof est situé sur un petit plateau surplombant le lac de Zurich à Uerikon, dans un endroit exclusif., Uerikon

---



### **Nouvelle construction MFH Habsburgstrasse, Zürich**

Un projet de construction passionnant à la Habsburgstrasse à Zurich. Un immeuble de rapport de 5 étages entièrement en bois. Une construction massive malgré des conditions de protection incendie difficiles. Le noyau central de la cage d'escalier ainsi que le mur coupe-feu avec le bâtiment voisin ont permis de renforcer la construction par des poteaux et des dalles., Zürich

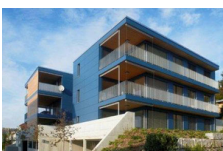
---



### **Nouvelle construction MFH Poststrasse, Zürich**

Un immeuble d'habitation, première construction Minergie-P-Eco dans la commune de Spreitenbach - Timbatec était de la partie ! Il convient de mentionner tout particulièrement les murs intérieurs avec masse d'accumulation pour les gains solaires directs., Zürich

---



### **Surélévation Trottenweg, Wohlen**

Cette maison Minergie pour 6 familles a été réalisée en bois dans un endroit pittoresque et surélevé sur le versant sud-ouest de Wohlen. Les appartements sont disposés en duplex de part et d'autre de la cage d'escalier et sont construits entièrement en bois., Wohlen

---



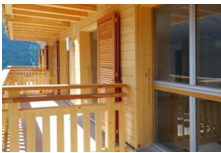
### **Extension/rénovation de l'immeuble locatif Salvatorstrasse, Zürich**

L'immeuble d'habitation existant de la Salvatorstrasse a fait l'objet d'une rénovation complète afin de créer plus d'espace, de confort et d'esthétique. L'extension de l'espace habitable est composée d'éléments en caisson creux qui reposent en façade sur une structure de poteaux et de pannes et sont habillés d'une façade vitrée., Zürich



### **Nouvelle construction du lotissement Watt, Regensdorf**

Le lotissement au standard Minergie-P Eco est conçu comme un lotissement à énergie zéro et se compose de 2 immeubles collectifs et de 7 maisons individuelles mitoyennes. L'ensemble du lotissement est construit en bois à partir du rez-de-chaussée., Regensdorf



### **Nouvelle construction Chalet Schwarzbirg, Wengen**

C'est l'histoire d'un magnifique chalet situé dans la ville de rêve de Wengen, dans l'Oberland bernois, qui présente des porte-à-faux sur 2 axes et des calculs complexes., Wengen



### **Construction de remplacement Murmeli, Hasliberg-Wasserwendi**

Dans le beau Hasliberg se trouve une nouvelle construction de remplacement, un immeuble collectif de huit appartements sur trois étages., Hasliberg-Wasserwendi



### **Nouvelle construction : immeuble d'habitation et de bureaux Hohlstrasse, Zürich**

Le bâtiment de sept étages est une extension de l'immeuble commercial existant qu'il enjambe en porte-à-faux., Zürich



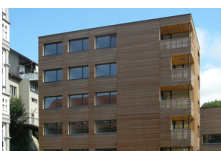
### **Surélévation Florastrasse 28/30, Zürich**

Une rénovation dont l'objectif est d'augmenter les surfaces intérieures et extérieures. Comment y parvenir ?, Zürich



### **Rénovation de l'immeuble Segantinistrasse, Zürich**

L'immeuble d'habitation de la Segantinistrasse à Zurich a été surélevé dans le cadre d'une rénovation totale et mis au niveau du standard Minergie-P avec une nouvelle enveloppe de bâtiment préfabriquée. Toute la nouvelle technique du bâtiment est intégrée dans les éléments en bois préfabriqués placés devant les murs extérieurs existants., Zürich



### **Construction/rénovation du lotissement Mühleareal, Herbligen BE**

Un immeuble d'habitation de cinq étages et 2 x 3 maisons individuelles en rangée se regroupent autour du bâtiment existant du moulin., Herbligen BE



### Rénovation/construction de la ferme Sommer, Büren zum Hof

Une ferme située au centre du village (d'importance patrimoniale) en mauvais état devait être rénovée ou partiellement remplacée. Il était prévu de déconstruire et de reconstruire la partie agricole et de se contenter de rénover la partie résidentielle., Büren zum Hof



### Surélévation de l'immeuble Bruhin, Pfäffikon SZ

Sur la maison existante de deux familles située dans un cadre naturel, une surélévation d'un à deux étages a permis de créer de nouveaux espaces de vie en ossature bois. La construction du toit plat sans poutres et les façades vitrées à hauteur de plafond sont particulières., Pfäffikon SZ



### Nouvelle construction MFH centrale B, Bennau

L'immeuble d'habitation Kraftwerk B se trouve au centre du village de Bennau/SZ, juste à côté de l'église catholique. Il s'agit du 1er immeuble à énergie positive de Suisse, ce qui signifie qu'il produit plus d'énergie qu'il n'en consomme., Bennau



### Réalisation d'un étage dans un immeuble d'habitation et de bureaux de la Weststrasse, Zürich

L'immeuble situé au croisement de la Weststrasse et de la Birmensdorfstrasse a été surélevé afin de créer des appartements et des bureaux supplémentaires. La surélévation a été réalisée en bois. La construction du toit en porte-à-faux, sans poteaux ni pannes, est particulière., Zürich



### Rénovation/surélévation de l'immeuble Heizenholz, Zürich

Après plus de 40 ans d'exploitation, les traces du temps étaient clairement visibles sur les deux immeubles d'habitation Heizenholz à Zurich, construits en 1963. Les normes thermiques des façades et des fenêtres ne correspondaient plus depuis longtemps à la norme. Compte tenu de la hausse des prix de l'énergie, le maître d'ouvrage a décidé de procéder à une rénovation complète de la façade. Afin de revaloriser les bâtiments et de créer de nouveaux espaces de vie, une surélévation d'un étage a également été décidée. Deux appartements en attique modernes et contemporains ont ainsi vu le jour., Zürich



### Rénovation de Höchhus, Steffisburg

Cet objet à Steffisburg appartient à la fondation Höchhus et est classé monument historique. Le Höchhus est l'un des plus anciens bâtiments du village., Steffisburg



### Nouvelle construction MFH Silberhorn, Beatenberg

La société Beaten GmbH prévoyait de construire un ensemble de quatre immeubles sur le site de l'ancien hôtel Silberhorn. Les bâtiments sont construits exclusivement en bois, à l'exception d'un noyau de desserte massif., Beatenberg



### Construction d'un immeuble d'habitation Walker, Bitsch

Le terrain à bâtir est situé au centre de la Furkastrasse à Bitsch. Le nouveau bâtiment de la banque Raiffeisen, un cube blanc et monolithique, est le voisin le plus visible en direction de la vallée de Conches. Il s'agissait donc d'un défi architectural pour créer un contraste valable avec cette forte présence. Le projet prévoyait un immeuble d'habitation répondant à la norme Minergie et doté d'un garage pour voitures., Bitsch





### **Nouvelle construction de maisons de vacances Lengi Müru, Saas-Fee**

La nouvelle construction Lengi Müru comprend quatre maisons familiales de vacances situées tout en haut du village de Saas-Fee. Les maisons sont dotées de terrasses à la fois en saillie et découpées dans le bâtiment. Il s'agit de chalets de vacances de haut standing. Le maître d'ouvrage et architecte est Jürg Bumann, originaire de Saas-Fee, qui possède son bureau d'architecture à Zurich., Saas-Fee



### **Immeuble de rapport Chappelistei, Zwillikerstrasse, Ottenbach**

Deux immeubles collectifs devaient être construits sur le terrain de la Zwillikerstrasse à Ottenbach. Ils comptent 2 et 3 étages et comprennent 4 et 6 grands appartements en copropriété. Il est prévu de réaliser les murs, les plafonds et le toit en planches de bois optiholz®. Les murs extérieurs seront isolés et crépis., Ottenbach



### **Nouvelle construction MFH Mühleemann, Kiesen**

Le maître d'ouvrage avait l'intention de construire une maison pour 3 familles avec une annexe pour les garages et l'espace de loisirs. Les deux étages supérieurs devaient pouvoir être utilisés comme logement pendant un certain temps., Kiesen



### **Surélévation Appaloosa, Spiez**

Une surélévation de deux étages a été prévue sur le bâtiment existant d'environ 20 x 25 m en plan. Le bâtiment existant - un objet d'environ 30 ans avec un toit plat - était composé de piliers en béton armé avec une trame de 3 x 5 m et de poutres en bois lamellé-collé posées par-dessus., Spiez



### **Transformation-rénovation de la grange de la dîme, Grundbachareal, Thun**

La grange aux dîmes était l'un des plus anciens bâtiments conservés de la ville de Thoun. Après un incendie en 1999, elle a dû être rénovée en collaboration avec le service des monuments historiques du canton de Berne., Thun



### **MFH Centre de soins Weier, Schwarzenegg**

La commune d'Oberlangenegg a décidé au début de l'année 2000 - c'était l'époque où Lothar faisait rage - de construire ce projet en bois. Avec un centre d'approvisionnement qui devait être délibérément dominant et rapidement reconnaissable, Schwarzenegg se dote d'un centre de village qui représente et anime l'image du village., Schwarzenegg



### **MFH Scheurendörfli, Büren an der Aare**

Un nouveau bâtiment de remplacement en bois a été construit près de l'exploitation agricole des parents. Il devait offrir, outre des appartements pour la jeune génération, des appartements supplémentaires destinés à la vente/location. En outre, deux appartements sont utilisés comme résidence pour personnes âgées et groupes de soins., Büren an der Aare



### **Transformation Bälliz 29, Thun**

Le bâtiment existant dans le centre-ville de Thoun a été transformé en locaux commerciaux et en appartements. Au premier étage, trois hautes poutres en béton armé étaient installées et empiétaient d'environ 70 cm sur le gabarit. Le magasin prévu devait être exempt de poteaux avec une sous-face de plafond lisse. Les poutres existantes devaient rester inchangées., Thun